



Rapport Annuel 2025

- **INTRODUCTION**

Cette synthèse des programme et projet de l'ONG ARDIL pour permettre d'évaluer les avancées, de documenter les activités menées sur le terrain, et de renforcer la transparence ainsi que la redevabilité dans le cadre des actions conduites. Elle permet de mettre en lumière les dynamiques spécifiques à chaque programme.



Objectif principal

Évaluer les avancées des différents projet et programme mise en œuvre par l'ONG ARDIL et ses partenaires au cours de l'année 2025.



Zone d'intervention

Alafia, Diré, Douékiré, Goundam, Séréré, Soboundou, Tindirima, Tombouctou et Taoudenni.



Bénéficiaires ciblés

Jeunes porteurs de projets, femmes entrepreneures, etc.



Projets

ProSAR

Wash Marketing

PAFEEM (protection /emploi jeune)

POWERED BY WOMEN

Programme ProSAR

(10 communes de Goundam)

Le ProSAR (Projet de Sécurité Alimentaire et Renforcement de la Résilience) a pour objectif de renforcer la sécurité alimentaire et la résilience des communautés rurales face aux changements climatiques et aux crises diverses. À travers ce programme, ARDIL appuie les producteurs et les acteurs locaux dans l'amélioration de leurs pratiques agricoles, la diversification des sources de revenus et la valorisation des produits locaux.

Activités réalisées	Résultats atteints	Taux de réalisation
Appui-conseil sur les techniques maraîchères	435 producteurs touchés (62 H, 373 F)	145%
Appui aux OP en gestion administrative et financière	42 groupements accompagnés, 169 personnes touchées	140%
Renforcement des CGPE sur la gestion administrative	12 CGPE renforcés (8 F, 41 H)	100%
Appui à la production et conservation de l'herbe à éléphant	7 sites accompagnés, 62 personnes touchées	
Production et emblavement d'herbe à éléphant	(54 H, 8 F)	
Sensibilisation sur le déstockage économique	5 sites, 1 ha emblavé	100%
Appui à l'embouche animale	6 OP, 139 producteurs sensibilisés (59 F)	67%
Formation OP sur transformation du lait	14 OP, 307 producteurs sensibilisés (147 F)	93%
Formation OP sur transformation viande et poisson	5 OP formées et équipées	100%
Formation OP sur transformation des produits maraîchers	8 OP formées et équipées (fumeurs)	100%
Sensibilisation sur la santé animale	10 OP formées et équipées (kits de séchage)	100%
Démonstrations nutritionnelles GSAN++	9 OP, 133 producteurs sensibilisés (20 F)	100%
Séances de sensibilisation auprès des écoles de maris	24 séances, 545 femmes et 115 hommes, 344 nouveaux participants	80%
Suivi accompagnement des AVEC	15 séances, 154 hommes touchés	100%
Suivi des GSAN++ sur nutrition des femmes	Non chiffré mais activité menée	-
Sensibilisation sur l'hygiène autour des points d'eau	Non chiffré mais activité menée	-
Visites à domicile (VAD)	Activité menée	-
Sensibilisation sur la gestion du troupeau	Activité mentionnée	-
Sensibilisation sur les maladies infectieuses animales	Activité menée	-

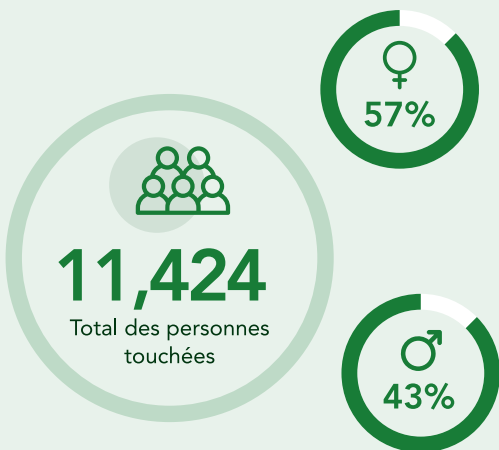
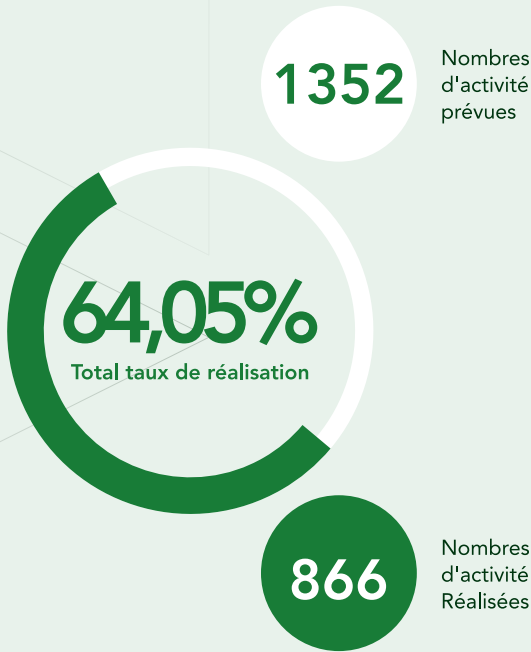
- ▶ Appui-conseil aux maraîchers sur la production en saison chaude.
- ▶ Suivi de la production et de la conservation de l'herbe à éléphant.
- ▶ Suivi et accompagnement des GSAN++ dans les démonstrations nutritionnelles.
- ▶ Organisation de démonstrations culinaires avec des recettes locales.
- ▶ Visites à domicile (VAD) réalisées par les agents et GSAN++.
- ▶ Séances de sensibilisation dans les écoles de maris.
- ▶ Sensibilisations communautaires sur l'hygiène dans la chaîne alimentaire.
- ▶ Renforcement des comités de gestion des points d'eau (CGPE).
- ▶ Séances de sensibilisation autour des points d'eau

Nutritionnelles et sanitaires, ainsi que la consolidation de la résilience des ménages face aux chocs. Porté par l'ONG ARDIL en partenariat avec des acteurs techniques et financiers, le ProSAR met un accent particulier sur l'autonomisation des femmes et des jeunes, la sécurisation des moyens d'existence et la promotion d'un développement local participatif et durable. À travers ses différentes composantes, le projet contribue à la réduction de la vulnérabilité des populations et à l'atteinte des Objectifs de Développement Durable (ODD), notamment ceux relatifs à la faim, à la santé et au bien-être. Objectif principal : sécurité alimentaire et relèvement économique. Zone d'intervention : cercle de Goundam. (Adarmalane, Bintagoungou, Douékiré, Doukouria, Essakane, Gargando, Goundam, M'Bouna et Télé). Publics ciblés : producteurs agricoles, ménages vulnérables.

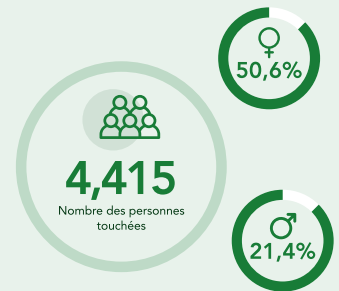
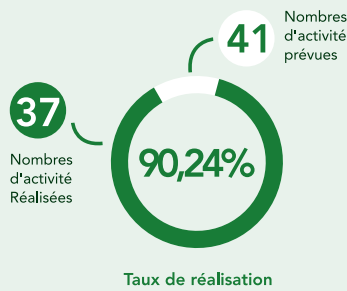
- ▶ **Suivi des organisations paysannes (OP) sur la gestion administrative et financière.**
- ▶ **Appui à la transformation des produits maraîchers (séchage de tomate, oignon, poisson...).**
- ▶ **Appui aux AVEC pour l'épargne et le crédit.**
- ▶ **Suivi des unités de valorisation du fourrage (UEVF) et fabrication de blocs multi nutritionnels.**
- ▶ **Appui à la production fourragère complémentaire (niébé, arachide).**
- ▶ **Organisation d'émissions radio de sensibilisation animées par les GSAN++**

Mis en œuvre dans la région de Tombouctou, notamment dans le Cercle de Goundam, ce projet vise à améliorer durablement les conditions de vie des populations à travers le renforcement des capacités locales, la promotion des bonnes pratiques agricoles, nutritionnelles et sanitaires, ainsi que la consolidation de la résilience des ménages face aux chocs.

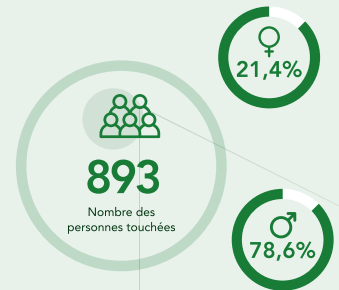
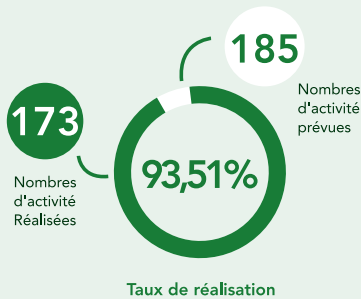
Resultat global



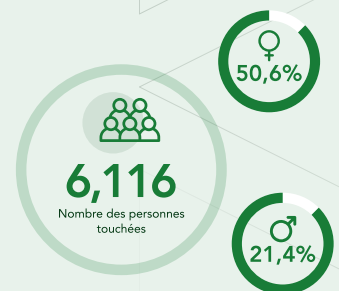
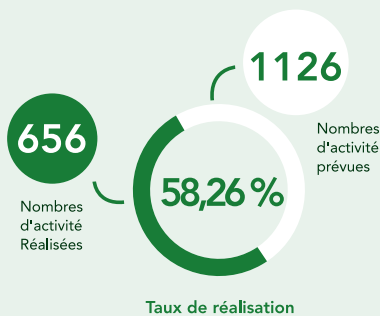
Production agricole



Production agro-pastorale



Avec, gsan ++ et cgpe



Programme Wash Marketing

(9 communes Tombouctou)

Le programme WASH Marketing s'inscrit dans le cadre de la promotion de l'hygiène, de l'assainissement au sein des communautés. Il vise à changer durablement les comportements en matière d'hygiène par des approches innovantes de sensibilisation et de communication communautaire. ARDIL, en partenariat avec l'UNICEF, intervient dans ce programme à travers des activités de formations, d'animation et de mobilisation sociale.

- ▶ **Identification des opérateurs**
- ▶ **Formation des Opérateurs et des maçons (en cours)**

Au cours du trimestre, une seule formation a été réalisée dans le cadre des programmes mis en œuvre par ARDIL. Celle-ci relève du programme WASH Marketing. Formation sur le Marketing du changement de comportement en matière d'hygiène et d'assainissement

- ▶ **Date et lieu** : 25 février 2025, dans les locaux de l'ONG ARDIL à Tombouctou
- ▶ **Objectif** : Renforcer les capacités des agents de l'ONG ARDIL sur les principes du marketing social appliqué à la promotion de l'hygiène et de l'assainissement
- ▶ **Participants** : Équipe technique de l'ONG ARDIL
- ▶ **Contenu** : Approche WASH Marketing, segmentation du marché, développement d'outils de sensibilisation.
- ▶ **Résultats attendus** : Les participants sont désormais outillés pour concevoir et mettre en œuvre le programme Wash marketing.

Activités informatives menées

- ▶ **Sessions de sensibilisation sur les opportunités de financement ;**
- ▶ **Partage des critères de sélection pour les candidats aux financements ;**
- ▶ **Informations sur les procédures de soumission de projets**

Budget du trimestre

1er/08/2024

Wash Marketing


13,477,250


pour chaque enfant

1er/08/2023

ProSAR


35,150,574


Deutsche Gesellschaft
für Internationale
Zusammenarbeit (GIZ) GmbH

1er/11/2024

PAFEEM


11,100,600


pour chaque enfant

Mettre en place neuf (09) opérateurs privés dans 09 communes de la région de Tombouctou pour la promotion des produits et services WASH à faible coût dans les communautés cibles

- ▶ **Réaliser l'identification des nouveaux opérateurs (état des lieux)**
- ▶ **Approvisionner en produits WASH 09 opérateurs privés**
- ▶ **Organiser les formations sur la production et installation des dalles (opérateurs et maçons)**
- ▶ **Information la Communication et Education dans les 78 villages partenaires du projet autour de la WASH Marketing**

Pour consolider l'état du statut FDAL, il est nécessaire d'améliorer la qualité des latrines et rendre durable les bonnes pratiques d'assainissement, d'eau et d'hygiène dans les communautés, la promotion des produits WASH sera faite à travers le marketing de l'assainissement basé sur le secteur privé.

Grace au renforcement de capacité des opérateurs, maçons ; opérateurs, les villages bénéficient de nouveaux acteurs de la promotion de l'assainissement.

Le projet WASH Marketing, mis en œuvre par l'ONG ARDIL, s'inscrit dans la continuité des approches ATPC (Assainissement Total Piloté par la Communauté) en y intégrant des stratégies de marketing social.

Le projet met un accent particulier sur les populations à faible revenu, dans le but de rendre accessibles des installations d'assainissement de base, de qualité, durables et adaptées aux réalités locales.

- ▶ **Information la Communication et Education dans les 78 villages partenaires du projet autour de la WASH Marketing**
- ▶ **Pour consolider l'état du statut FDAL, il est nécessaire d'améliorer la qualité des latrines et rendre durable les bonnes pratiques d'assainissement, d'eau et d'hygiène dans les communautés, la promotion des produits WASH sera faite à travers le marketing de l'assainissement basé sur le secteur privé.**

Grace au renforcement de capacité des opérateurs, maçons ; opérateurs, les villages bénéficient de nouveaux acteurs de la promotion de l'assainissement.

Activités Réalisés

- ▶ Identification des jeunes ayant un intérêt de projet viables.
- ▶ Proclamation des résultats des jeunes sélectionnés.

Communes	Pop	Cibles	Retenus	Innovat ^o	Talents	Filles	Garçons
Tombouctou	83 825	220	50	41	9	30	20
Alafia	19 813	52	10	7	3	4	6
Diré	31 206	82	10	2	8	5	5
Tindirma	9 939	26	2	1	1	1	1
Goundam	19 312	73	10	6	4	6	4
Douékiré	27 766	51	5	4	1	3	2
Soboundou	62 030	163	18	14	4	12	6
Sérére	13 248	35	3	3		2	1
Taoudenni		200	42	22	20	18	24
TOTAUX	267 139	900	150	100	50	81	69

Activités Réalisées

- ▶ Suivi et supervision des activités Wash Marketing
- ▶ Formation de capitalisation du projet Wash Marketing, dont 27 participants
- ▶ Formation de l'équipe projet WASH Marketing et le service Wash Marketing sur l'approche Wash. (18 participants)
- ▶ 346 personnes sensibilisées sur les bonnes pratiques d'hygiène

Les communes de Hanzakoma, Douékiré et Tonka sont les communes identifiées pour cette phase, après la formation initiale tenue en novembre 2025. Des campagnes d'information et d'éducation ont eu lieu dans la plupart des 36 villages, afin d'avoir l'implication de tous les acteurs dans le processus d'identification des opérateurs privés et l'engagement des communautés à l'approche. Les opérateurs privés identifiés travaillent déjà dans le domaine de la production et de la vente de produits d'assainissement au Mali (Dalles pour les latrines, Sato, les produits de traitement de l'eau à domicile et les dispositifs de lavage des mains au savon). La formation des opérateurs et des maçons est planifiée courant mois de décembre, le matériel de formation est disponible.



Publics ciblés

ménages, leaders communautaires, écoles.



Zone d'intervention

Région de Tombouctou (cercles de Diré, Goundam, Gourma-Rharous, Niafouké et Tombouctou,).

PROJET PAFEEM

Entreprenariat et Protection

Le Projet d'Appui au Financement de l'Entreprenariat et de l'Emploi au Mali (PAFEEM) vise à promouvoir l'insertion économique des jeunes et des femmes à travers le renforcement de leurs capacités entrepreneuriales et un meilleur accès aux financements. Durant ce trimestre, plusieurs activités ont été réalisées. Dans ce cadre, ARDIL met en œuvre plusieurs actions de sensibilisation, de formation et d'accompagnement au niveau local Sessions d'information et de sensibilisation des collectivités et des communautés sur la mise en place des académies des talents. Focus groupes avec les jeunes pour information. Promotion de la demande de services pour les jeunes.

Activités Réalisés

- ▶ **Identification des jeunes ayant un intérêt de projet viables. Statistiques des jeunes présentés pour l'identification par région, voir cercles et par sexes ?**
- ▶ **Programmation des résultats des jeunes sélectionnés Statistiques des jeunes sélectionnés par région, voir cercles et par sexes ?**

Il a pour objectif de renforcer l'autonomisation économique des jeunes, notamment les filles et jeunes femmes, en facilitant leur accès à des opportunités d'entrepreneuriat, de financement et d'emploi. Il vise à créer un environnement favorable au développement de projets générateurs de revenus à travers un appui adapté, un accompagnement de proximité et la valorisation des initiatives locales.

PAFEEM s'inscrit dans une logique de développement durable, en misant sur les potentialités locales pour améliorer les conditions de vie des jeunes et renforcer leur participation active à la vie économique. Le projet intervient dans plusieurs localités des régions du nord du Mali, en privilégiant les zones les plus vulnérables.



Objectif principal

soutenir l'entrepreneuriat et l'emploi des jeunes.



Publics ciblés

jeunes porteurs de projets, femmes entrepreneures, etc.



Zone d'intervention

Région de Taoudenni, Tombouctou et quelques communes (Alafia, Goundam, Douékiré, Diré, Tindirima, Soboundou, Séréré)

PROJET WASH MARKETING

Mettre en place neuf (09) opérateurs privés dans 09 communes de la région de Tombouctou pour la promotion des produits et services WASH à faible coût dans les communautés cibles

- ▶ **Réaliser l'identification des nouveaux opérateurs (état des lieux)**
- ▶ **Approvisionner en produits WASH 09 opérateurs privés**
- ▶ **Organiser les formations sur la production et installation des dalles (opérateurs et maçons)**
- ▶ **Information la Communication et Education dans les 78 villages partenaires du projet autour de la WASH Marketing**
- ▶ **Pour consolider l'état du statut FDAL, il est nécessaire d'améliorer la qualité des latrines et rendre durable les bonnes pratiques d'assainissement, d'eau et d'hygiène dans les communautés, la promotion des produits WASH sera faite à travers le marketing de l'assainissement basé sur le secteur privé.**
- ▶ **Grace au renforcement de capacité des opérateurs, maçons ; opérateurs, les villages bénéficient de nouveaux acteurs de la promotion de l'assainissement.**

PROJET PROSAR

- ▶ Appui-conseil aux maraîchers sur la production en saison chaude.
- ▶ Suivi de la production et de la conservation de l'herbe à éléphant.
- ▶ Suivi et accompagnement des GSAN++ dans les démonstrations nutritionnelles.
- ▶ Organisation de démonstrations culinaires avec des recettes locales.
- ▶ Visites à domicile (VAD) réalisées par les agents et GSAN++.
- ▶ Séances de sensibilisation dans les écoles de maris.
- ▶ Sensibilisations communautaires sur l'hygiène dans la chaîne alimentaire.
- ▶ Renforcement des comités de gestion des points d'eau (CGPE).
- ▶ Séances de sensibilisation autour des points d'eau. Nutritionnelles et sanitaires, ainsi que la consolidation de la résilience des ménages face aux chocs.

Porté par l'ONG ARDIL en partenariat avec des acteurs techniques et financiers, le ProSAR met un accent particulier sur l'autonomisation des femmes et des jeunes, la sécurisation des moyens d'existence et la promotion d'un développement local participatif et durable. À travers ses différentes composantes, le projet contribue à la réduction de la vulnérabilité des populations et à l'atteinte des Objectifs de Développement Durable (ODD), notamment ceux relatifs à la faim, à la santé et au bien-être.



Objectif principal

Sécurité alimentaire et relèvement économique.



Zone d'intervention

cercle de Goundam. (Adarmalane, Bintagoungou, Douékirié, Doukouria, Essakane, Gargando, Goundam, M'Bouna et Télé)



Publics ciblés

Producteurs agricoles, ménages vulnérables.

Activités Réalisés

- ▶ Suivi des organisations paysannes (OP) sur la gestion administrative et financière.
- ▶ Appui à la transformation des produits maraîchers (séchage de tomate, oignon, poisson...).
- ▶ Appui aux AVEC pour l'épargne et le crédit.
- ▶ Suivi des unités de valorisation du fourrage (UEVF) et fabrication de blocs multi nutritionnels.
- ▶ Appui à la production fourragère complémentaire (niébé, arachide).
- ▶ Organisation d'émissions radio de sensibilisation animées par les GSAN++

POWERED BY WOMEN

Ledit est la suite logique de GEWEP ou Empowerment des femmes et des filles-Gouvernance de la Société Civile que ARDIL exécute avec Care Internationale depuis 3 phases de 5 ans chacune.

Budget du trimestre

1er /08/2024 - 31/12/2025

Wash Marketing



12,622,750

unicef 
pour chaque enfant

1er /08/2024 - 31/07/2025

ProSAR



26,402,420

giz Deutsche Gesellschaft
für Internationale
Zusammenarbeit (GIZ) GmbH

1er/11/2024 - 31/12/2025

PAFEEM Entreprenariat



13,615,100

unicef 
pour chaque enfant

1er/06/2025 - 30/09/2025

PAFEEM Protection



RAS

unicef 
pour chaque enfant

1er/ 06/2025 - 31/12/2029

Powered By Women



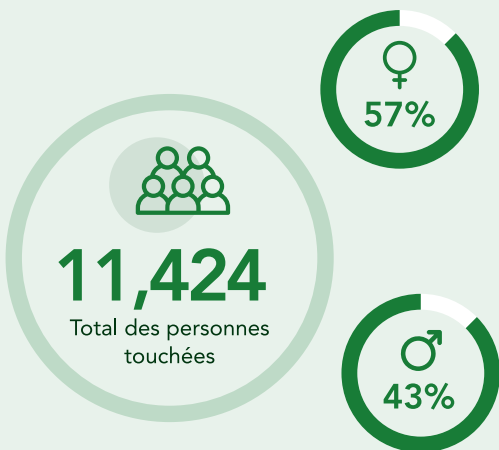
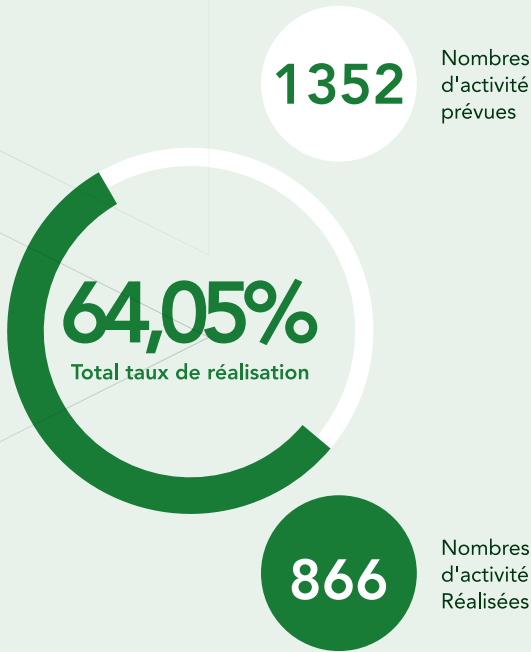
RAS

 **care**®

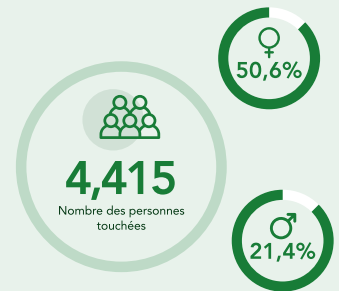
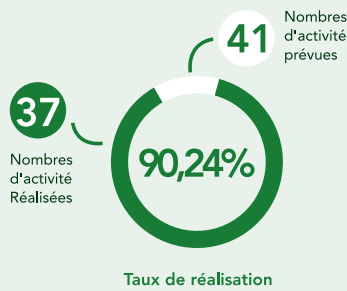
PROJET PROSAR

Mis en œuvre dans la région de Tombouctou, notamment dans le Cercle de Goundam, ce projet vise à améliorer durablement les conditions de vie des populations à travers le renforcement des capacités locales, la promotion des bonnes pratiques agricoles, nutritionnelles et sanitaires, ainsi que la consolidation de la résilience des ménages face aux chocs.

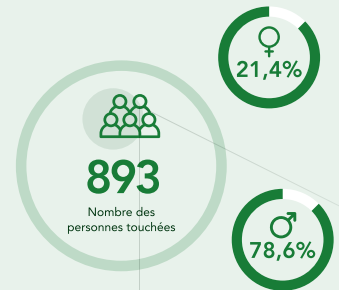
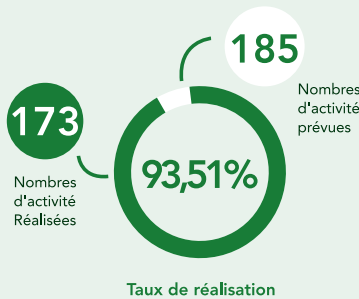
Resultat global



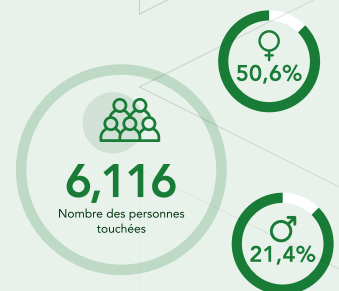
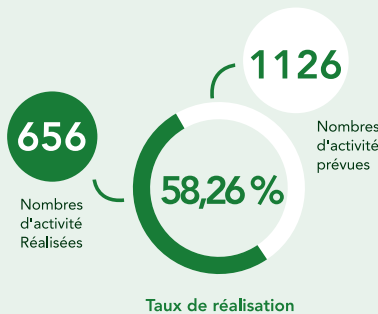
Production agricole



Production agro-pastorale



Avec, gsan ++ et cgpe



PROJET WASH MARKETING

Le projet WASH Marketing, mis en œuvre par l'ONG ARDIL, s'inscrit dans la continuité des approches ATPC (Assainissement Total Piloté par la Communauté) en y intégrant des stratégies de marketing social. Le projet met un accent particulier sur les populations à faible revenu, dans le but de rendre accessibles des installations d'assainissement de base, de qualité, durables et adaptées aux réalités locales.

- ▶ **Information la Communication et Education dans les 78 villages partenaires du projet autour de la WASH Marketing**
- ▶ **Pour consolider l'état du statut FDAL, il est nécessaire d'améliorer la qualité des latrines et rendre durable les bonnes pratiques d'assainissement, d'eau et d'hygiène dans les communautés, la promotion des produits WASH sera faite à travers le marketing de l'assainissement basé sur le secteur privé.**

Grace au renforcement de capacité des opérateurs, maçons ; opérateurs, les villages bénéficient de nouveaux acteurs de la promotion de l'assainissement

PROJET PAFEEM :

Entrepreneuriat et Protection

Il a pour objectif de renforcer l'autonomisation économique des jeunes, notamment les filles et jeunes femmes, en facilitant leur accès à des opportunités d'entrepreneuriat, de financement et d'emploi. Il vise à créer un environnement favorable au développement de projets générateurs de revenus à travers un appui adapté, un accompagnement de proximité et la valorisation des initiatives locales. PAFEEM s'inscrit dans une logique de développement durable, en misant sur les potentialités locales pour améliorer les conditions de vie des jeunes et renforcer leur participation active à la vie économique. Le projet intervient dans plusieurs localités des régions du nord du Mali, en privilégiant les zones les plus vulnérables.



Objectif principal

Soutenir l'entrepreneuriat et l'emploi des jeunes.



Zone d'intervention

Région de Taoudenni, Tombouctou et quelques communes (Alafia, Goundam, Douékiré, Diré, Tindirma, Soboundou, Séréré)



Publics ciblés

Jeunes porteurs de projets, femmes entrepreneures, etc.

Activités Réalisés

- ▶ Identification des jeunes ayant un intérêt de projet viables.
- ▶ Proclamation des résultats des jeunes sélectionnés

Communes	Pop	Cibles	Retenus	Innovat°	Talents	Filles	Garçons
Tombouctou	83825	220	50	41	9	30	20
Alafia	19813	52	10	7	3	4	6
Diré	31 206	82	10	2	8	5	5
Tindirma	9939	26	2	1	1	1	1
Goundam	19312	73	10	6	4	6	4
Douékiré	27 766	51	5	4	1	3	2
Soboundou	62030	163	18	14	4	12	6
Séréré	13248	35	3	3		2	1
Taoudenni		200	42	22	20	18	24
TOTAUX	267 139	900	150	100	50	81	69

Le Projet de Promotion de l'Accès au Financement, de l'Entrepreneuriat et de l'Emploi au Mali (PAFEEM), est exécuté dans sa composante III par l'ONG ARDIL et financé par l'UNICEF. Objectif principal : soutenir l'entrepreneuriat et l'emploi des jeunes, et la protection. Zone d'intervention : Région de Taoudenni, Tombouctou et quelques communes (Alafia, Goundam, Douékiré, Diré, Tindirima, Soboundou, Séréré) Publics Cibles : jeunes porteurs de projets, femmes entrepreneures, enfants et leurs parents, etc. Activités Réalisées : ARDIL s'est vue confier la mise en œuvre du volet PAFEEM Protection pour 4 mois en faveur des enfants et adolescents de 05 à 24 ans dans 13 communes dont 5 de Taoudenni et 8 de Tombouctou. L'espoir est permis pour une extension dans le temps et avec les activités. Les activités réalisées courant ce trimestre : Formation des familles d'accueil transitoire : 30 familles -Appui en vivre et non vivre des 30 familles d'accueil transitoires -Formation de 16 formateurs, soit 4 par localité (Gossi, Douekiré, Tonka et Bambara-Maoudé), en savonnerie, coupe-couture, conservation maraîchère et transformation agro-alimentaire -Panels d'échanger avec Alphadi, le styliste international, avec 150 participants. -Participation de deux bénéficiaires de PAFEEM Engagement Jeunes au défilé de mode de la caravane Alphadi -Sessions de renforcement des compétences psychosociales des adolescents et des jeunes -Groupes de soutien pair-aidance -Groupes de guidance parentale -Activités individuelles -Des travaux d'aménagement d'espaces communautaires et Ami d'enfants : 2 terrains de football à Douékiré et à Toya, 3 terrains de basketball à Douékiré, à Toya et la réhabilitation de celui du lycée LMATH réhabilité, 2 hangars, 2 blocs de latrines, 2 clôtures à Douékiré et Toya.

POWERED BY WOMEN

Il a pour objectif de renforcer l'autonomisation économique des jeunes, notamment les filles et jeunes femmes, en facilitant leur accès à des opportunités d'entrepreneuriat, de financement et d'emploi. Il vise à créer un environnement favorable au développement de projets générateurs de revenus à travers un appui adapté, un accompagnement de proximité et la valorisation des initiatives locales. PAFEEM s'inscrit dans une logique de développement durable, en misant sur les potentialités locales pour améliorer les conditions de vie des jeunes et renforcer leur participation active à la vie économique. Le projet intervient dans plusieurs localités des régions du nord du Mali, en privilégiant les zones les plus vulnérables.

Activités menées

- ▶ Mise en place des groupements d'épargnes et crédits
- ▶ Les séances d'animation sur la santé de la reproduction et les VBG
- ▶ Le suivi des banques de céréales
- ▶ La présentation du projet Powered By Women (PBW) aux autorités
- ▶ Participation à la rencontre bimestrielle du réseau communal de Tombouctou

Mise en place de nouveaux groupes VSLA

Processus de mise en place d'un groupement : ce processus consiste : à

Expliquer aux communautés (conseil communal, conseil villageois, les hommes et les femmes) les objectifs et résultats attendus par le projet) à travers la création des groupements. Organiser une assemblée générale avec cibles (femmes et hommes) pour expliquer clairement les conditions pour la création d'un groupement : constituer des groupes de 25 personnes, collecter des épargnes, octroyer des crédits, s'entre aider socialement grâce aux fonds sociaux et conduire des objectifs communs). La création des groupements renforce également la solidarité entre les membres des groupements et réduit la pauvreté des femmes. Si les femmes sont partantes pour le groupement

- ▶ L'expert ou l'agent villageois aide les femmes à fixer une date pour la première rencontre. Avant l'organisation de la première rencontre les femmes se concertent et font des listes de 21 à 22 membres. Durant cette rencontre avec toujours l'appui de l'expert ou de l'agent villageois déjà formé les femmes fixent leur jour de réunion, le montant de l'épargne et du fonds social par membre, le lieu et l'heure de la réunion et le nom du groupement. La rencontre suivante Cette activité sera suivie de :
- ▶ La formation de l'animatrice du groupement sur MJT ou de l'agent villageois sur l'approche MJT par l'expert Junior de PEF/GS. L'animatrice et /ou l'agent, va à son tour appuyer le groupe à mettre le comité de gestion en place, à rédiger leur règlement intérieur et à encadrer le groupe pendant une période de 10 mois. Pendant les 4 premiers mois les 7 thèmes MJT sont dispensés aux femmes, ensuite des thèmes spécifiques courant les 4 mois suivants et les 2 derniers mois sont consacrés à l'évaluation du groupe et à sa libération

Dans le cadre de la mise en place des groupements dix-huit (18) groupements MJT ont été créés courant ce mois. Ces groupements totalisent 357 membres dont 310 femmes, 47 filles femmes.

N o	Cercle	Commune	Village	Nom du groupement	Nature du groupe ment	Femmes	Filles	Homme s	Garçons	Total
1	Diré	Diré	Ngorfouhondou	Fafadoboye	MJT	18	3	0	0	21
2	Diré	Diré	Ngorfouhondou	Lasarterey	MJT	16	5	0	0	21
3	Diré	Diré	Ngorfouhondou	Arrahmat	MJT	21	0	0	0	21
4	Diré	Diré	Ngorfouhondou	Djinekoye	MJT	19	2	0	0	21
5	Diré	Diré	Ngorfouhondou	Femmes leaders	MJT	20	1	0	0	21
6	Diré	Diré	Diré/Medinacoura	Benkady	MJT	15	6	0	0	21
7	Tombouctou	Tombouctou	Djingareiber/Sanfil	Dintcheré	MJT	20	1	0	0	21
8	Tombouctou	Tombouctou	Djingareiber/Sanfil	Ouhamerane	MJT	17	4	0	0	21
9	Tombouctou	Tombouctou	Hamabangou	Sania	MJT	18	3	0	0	21
10	Tombouctou	Tombouctou	Hamabangou	Ikna	MJT	21	0	0	0	21
11	Tombouctou	Tombouctou	Hamabangou	Almadina	MJT	18	3	0	0	21
12	Tombouctou	Tombouctou	Hamabangou	Soubanfa	MJT	19	2	0	0	21
13	Goundam	Kaneye	Ibrika 2	Soubanafa	MJT	18	3	0	0	21
14	Goundam	Kaneye	Ibrika 2	Alaksin	MJT	15	6	0	0	21
15	Goundam	Kaneye	Ibrika 2	Albarka	MJT	21	0	0	0	21
16	Goundam	Kaneye	Ibrika 2	Tahamint	MJT	17	4	0	0	21
17	Goundam	Kaneye	Ibrika 2	Narda	MJT	17	4	0	0	21
18	Goundam	Kaneye	Ibrika 2	Tasidar						21
Total						310	47	0	0	357

Sensibilisation à la SR et aux VBG

Dans le cadre du renforcement de capacités des femmes et filles sur la santé de la reproduction (SR) et les violences basées sur le genre (VBG) que quinze (15) séances de sensibilisation ont été conduites au niveau de la zone d'intervention du projet. Ces séances ont regroupé 375 participantes dont 319 femmes et 45 filles, 8 hommes et 3 garçons



Thème

La contraception et les différentes méthodes de la planification familiale et les VBG et leurs conséquences



Publics ciblés

1. Renforcer les capacités des participantes sur la contraception et les différentes méthodes de la planification familiale
2. Renforcer les participants sur les VBG et leurs conséquences

Durant les animations les points abordés ont été :

- ▶ La lecture de l'histoire de Djeko
- ▶ Les échanges sur l'histoire
- ▶ La définition de la contraception et de la planification familiale
- ▶ Les différentes méthodes de la contraception
- ▶ Les différentes formes de VBG
- ▶ Les conséquences des VBG

Cercle	Commune	Village	Thème	Femmes	Filles	Hommes	Garçons	Total
Diré	Tindirma	Tindirma	Définition de la contraception et les différentes méthodes de la planification familiale	18	7	0	0	25
Diré	Tindirma	Tesseye	Les différentes formes de VBG et leurs conséquences	20	5	0	0	25
Diré	Banikane		Les différentes formes de VBG et leurs conséquences	18	2	3	2	25
Diré	Tindirma	Soudoubé	Définition de la contraception et les différentes méthodes de la planification familiale	21	4	0	0	25
Diré	Tindirma		Définition de la contraception et les différentes méthodes de la planification familiale	19	4	2	0	25
Diré	Tinguereguif	Gari	Définition de la contraception et les différentes méthodes de la planification familiale	22	3	0	0	25
Diré		Douta	Les différentes formes de VBG et leurs conséquences	21	4	0	0	25
Diré	Garba koira	Tabiddawan	Les différentes formes de VBG et leurs conséquences	25	0	0	0	25
Diré	Garbakoira		Définition de la contraception et les différentes méthodes de la planification familiale	21	3	1	0	25
Diré	Garbakoira	Garbakoira	Définition de la contraception et les différentes méthodes de la planification familiale	22	2	1	0	25
Goundam	Goundam		Définition de la contraception et les différentes méthodes de la planification familiale	25	0	0	0	25
Goundam	Goundam	Alkara	Les différentes formes de VBG et leurs conséquences	21	4	0	0	25
Goundam	Douekiré	Tissinssik	Les différentes formes de VBG et leurs conséquences	25	0	0	0	25
Goundam		Bellekaka	Les différentes formes de VBG et leurs conséquences	21	4	0	0	25
Goundam	Kaneye	Kaneye	Définition de la contraception et les différentes méthodes de la planification familiale	20	3	1	1	25
Total				319	45	8	3	375

Les activités réalisées courant le trimestre par l'équipe Powered By Woman

- ▶ Sensibilisation à la SDSR à Gari et Koïratao avec la participation de 50 femmes
- ▶ Conférence le 9-12 mois 2025 à la chambre des commerces sur les 16 jours d'activismes
- ▶ Activités sportives inter-secteurs de trois matchs à Sareikeyna sur le terrain Sahel-Ber, au cours de laquelle il y a eu un sketch sur la VBG, activités de lutte contre les violences faites aux femmes et aux filles. Le coordinateur a remis le trophée à l'équipe gagnante.
- ▶ Formation des femmes et des filles sur les thématiques du leadership : 4 forums avec 120 participantes dont 105 femmes et 15 filles dans les localités de : Goundam/Harbanda, Diawatou, Arham et Diré
- ▶ Formation des membres des comités des CG des VSLA à la gestion financière : 3 fora organisés avec 75 participantes dont 63 femmes et 12 filles à Ibrika 2, N'gorfuhoundou, Koigour ;
- ▶ Mise en place de groupements MJT : groupements de 42 membres dont 21 par groupements à Dendedjer ;
- ▶ Sensibilisation sur la SR à Morikoirra avec 30 filles
- ▶ Suivi des réseaux MJT : 3 réseaux ont été suivis à Diré ;

MÉCANISME DE RÉPONSE RAPIDE (RRM)

Au cours du trimestre l'équipe RRM a été mise en place. Elle a reçu plusieurs renforcements de capacités du partenaire NRC. Elle a identifié 20 veilleurs ou points focaux qui ont été à leur tour formés. Elle a participé à côté du partenaire NRC sur financement de l'Union Européenne à une distribution alimentaire pour les populations déplacées de Haribomo cercle de Bambara Maoudé et à la triangulation de certaines alertes.

Participation à la mission d'assistance M2 en faveur des 369 ménages déplacés dans la commune de Haribomo, cercle de Bambara Maoudé, Région de Tombouctou du 23 au 26 septembre 2025. La méthodologie adoptée pour cette intervention consistait à remettre main à main le coupon aux participants qui, à leur tour, l'échangeaient avec la valeur monétaire prescrite chez un fournisseur présent sur le site. L'activité a eu lieu dans une aire de distribution répondant aux principes de protection des participants. Le système de vérification par carte et coupon a permis d'assurer l'intégrité du processus et de maintenir l'ordre sur les sites devant un comité des plaintes et sous l'œil vigilant des autorités administratives et coutumières. Procédure : vérification par carte de bénéficiaire, remise de coupon, échange auprès du fournisseur attitré du NRC. Assistance en cash pour achat des vivres : Bénéficiaires : 369 ménages de Personnes Déplacées Internes (PDI). Montant : entre 20 000 FCFA et 60 000 FCFA selon la taille du ménage. 1) Distribution de Farine Enrichie (Nutrition) :



Bénéficiaires

118 enfants âgés de 6 à 23 mois.



Ration

4,5 kg de farine enrichie par enfant.

Soutien à la Construction d'Abris



Bénéficiaires

37 ménages parmi les plus vulnérables, une somme forfaitaire de 60 000 FCFA a été remise aux ménages les plus vulnérables pour la construction d'abris d'urgence.

Palier Vivres pour Haribomo au compte de M3 en vivres sous Forme de cash				
Taille	Nombre de ménage par palier	Montant arrondi	Montant total	7 % (frais de transfert)
De 2	84	20 000	1 680 000	117 600
De 3	102	25 000	2 550 000	178 500
De 4	89	30 000	2 670 000	186 900
De 5	41	40 000	1 640 000	114 800
De 6	22	45 000	990 000	69 300
De 7	20	50 000	1 000 000	70 000
De 8	6	55 000	330 000	23 100
De 9	2	60 000	120 000	8 400
De 10	1	60 000	60 000	4 200
De 12	2	60 000	120 000	8 400
Total			11 160 000	781 200
Grand total				11 941 200

Palier Vivres pour Bambara Maoudé pour ARDIL					
Taille	Nombre de ménage par palier	Palier Vivres	Montant Arrondi	Montant total	7%
De 2	29	20 112	20 000	580 000	40 600
De 3	52	30 168	25 000	1 300 000	91 000
De 4	52	40 224	30 000	1 560 000	109 200
De 5	32	50 280	40 000	1 280 000	89 600
De 6	23	60 336	45 000	1 035 000	72 450
De 7	23	70 392	50 000	1 150 000	80 500
De 8	2	80 448	55 000	110 000	7 700
De 9	3	90 504	60 000	180 000	12 600
De 10	2	100 560	60 000	120 000	8 400
	218	17 892		7 315 000	512 050
Grand total				7 827 050	

Budget du trimestre

1er /08/2024 - 31/04/2026

Wash Marketing

54,125,000

pour chaque enfant

1er /08/2024 - 31/07/2025

ProSAR

133,174,770

Deutsche Gesellschaft für Internationale Zusammenarbeit (GIZ) GmbH

1er/11/2024 - 31/12/2025

PAFEEM Entreprenariat

53,931,900

pour chaque enfant

1er/06/2025 - 30/09/2025

PAFEEM Protection

81,778,850

pour chaque enfant

1er/ 06/2025 - 31/12/2029

Powered By Women

105,677,799

1er/ 06/2025 - 31/12/2029

RRM

38,814,697

NORWEGIAN REFUGEE COUNCIL

TOTAL

467,503,016

Réalisation									Total
Région	Total de communes	Total de villages	Total 2 composantes		Total 15-24		Total 25-39		
			AGR	TP HIMO	H 15-24	F 15-24	H 25-39	F 25-39	
Tombouctou	8	57	3583	2815	2172	2044	1972	1712	7900
Taoudenni	5	45	193	175	342	262	284	345	1233
Total	13	102	3776	2990	2514	2306	2256	2057	9133

Ecart									Total
Région	Total de communes	Total de villages	Total 2 composantes		Total 15-24		Total 25-39		
			AGR	TP HIMO	H 15-24	F 15-24	H 25-39	F 25-39	
Tombouctou	8	57	1883	1563	1198	951	1972	1712	5833
Taoudenni	5	45	-645	-660	-214	-353	284	345	62
Total	13	102	1238	903	984	598	2256	2057	5895

Taux de réalisation									Total
Région	Total de communes	Total de villages	Total 2 composantes		Total 15-24		Total 25-39		
			AGR	TP HIMO	H 15-24	F 15-24	H 25-39	F 25-39	
Tombouctou	8	57	210,76	224,84	223,00	187,01	0	0	410,01
Taoudenni	5	45	23,03	20,96	61,51	42,60	0	0	104,11
Total	13	102	233,80	245,80	284,51	229,61	0	0	514,12

Production agricole

Activités	Nombres		Taux de réalisation (%)	Total des personnes touchée		Total des personnes touchée
	Prévues	Réalisées		Homme	Femme	
Aménager/réhabiliter les sites maraîchers (clôture, forage, réseau d'irrigation...)	5	5	100	86	64	150
Renforcer les capacités des comités de gestion des points d'eau	10	10	100	84	120	204
Etude et aménagement/réhabilitation les sites maraîchers (forage, réseau d'irrigation...)	5	5	100	350	50	400
Etude et aménagement complet d'un site maraîcher (forage, pompage solaire, clôture, bassin)	1	1	100	350	50	400
Clôture (grillage)	10	7	70	88	122	210
Promouvoir les spéculations à haute valeur nutritive adaptées aux saisons	10	9	90	875	1826	2701

41 activités sont prévues. Le taux de réalisation de 93% nous a permis d'atteindre un total de 4065 personnes dont 1749 hommes et 2232 femmes soit 54,90% de femmes touchées.

Production agro-pastorale

Activités	Nombres		Taux de réalisation (%)	Total des personnes touchée		Total des personnes touchée
	Prévues	Réalisées		Homme	Femme	
Sensibiliser les agropasteurs sur les dangers et les mesures de protection contre les feux de brousse	10	10	100	63	4	67
Appuyer la production et conservation du bourgou	27	15	1	245	0	245
Former des agropasteurs sur les techniques de production et de conservation du niébé et de l'arachide fourragers	10	10	100	125	80	205
Appuyer la production et conservation de l'herbe à éléphant	10	10	100	125	75	200
Equiper des auxiliaires vétérinaires	29	29	100	62	23	85
Former des auxiliaires vétérinaires	29	29	100	20	9	29
Appuyer les groupements agropastoraux sur les technologies de conservation et transformation des poisson	10	10	100	50	125	175
Appuyer les groupements agropastoraux sur les technologies de conservation et transformation de viande	10	10	100	100	225	325
Appuyer les groupements agropastoraux sur les technologies de conservation et transformation de lait	10	10	100	25	150	175
Démonstration nutritionnel	40	40	100	41	262	303

185 activités sont prévues. Le taux de réalisation de 90,1% nous a permis d'atteindre un total de 1809 personnes dont 856 hommes et 953 femmes soit 52,68% de femmes touchées ;

AVEC, GSAN ++ ET CGPE

Activités	Nombres		Taux de réalisation (%)	Total des personnes touchée		Total des personnes touchées
	Prévues	Réalisées		Homme	Femme	
Accompagner les AVEC	30	30	100	125	775	900
Mettre en place de nouveaux GSAN++	5	5	100	32	136	168
Former/recycler les GSAN++ sur la SAN	14	14	100	90	102	192
Démonstrations nutritionnel	40	40	100	41	262	303
Mettre en place des Ecoles de maris (nutrition) dans des sites pilotes	5	5	100	185	0	185
Former/Recycler les Ecoles de maris sur la SAN	10	10	100	547	0	547
Renforcer les capacités des comités de gestion des points d'eau	12	12	100	30	54	84
Former et équiper les techniciens locaux pour l'entretien et la maintenance des points d'eau	10	10	100	12	0	12
Visite à Domicile (V.A.D)	1000	530	53	698	1984	2682

1126 activités sont prévues. Le taux de réalisation de 94,77% nous a permis d'atteindre un total de 5073 personnes dont 1760 hommes et 3313 femmes soit 65,30% de femmes touchées.

